

**Foster + Partners**



**Icolo e Bengo**  
Aerotrópole

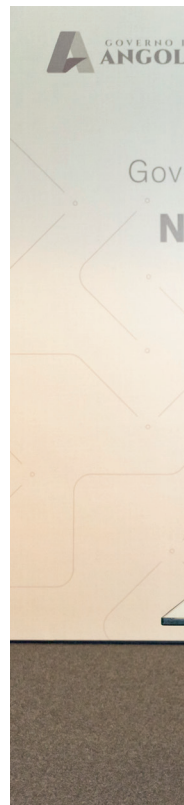


GOVERNO DE  
**ANGOLA**

**mintrans.gov.ao**  
Ministério dos Transportes

## Introdução

No início de 2023, o Ministério dos Transportes de Angola abordou a Foster + Partners com a sua Visão para uma nova metrópole urbana, uma “Aerotrópole”, a ser construída em torno do recém-concluído Aeroporto Internacional Dr. António Agostinho Neto. A aspiração era desenvolver um novo centro urbano que complementasse a atual cidade de Luanda, tornando-se ao mesmo tempo um centro líder em negócios, entretenimento e lazer, atraindo investimentos e criando empregos para uma população crescente - uma “Angola do Futuro” que posicionaria o país como um líder regional e internacional.





## THE PARTNERSHIP SIGNING CEREMONY &amp; LAUNCH WORKSHOP

Governo de Angola, Ministério dos Transportes &amp; Foster + Partners

## NEW LUANDA AIRPORT CITY MASTERPLAN

19.06.2024  
LONDON, UK

## Icolo e Bengo Aerotrópole

Aerotrópole de Icolo e Bengo reinventa a vida urbana ao combinar a urbanidade ao norte com a natureza selvagem do Parque Nacional da Quiçama ao sul.

Este novo núcleo urbano vai aumentar o alcance internacional de Angola, atraindo viajantes de todo o mundo e novas oportunidades de negócios, mantendo-se, no entanto, fiel à hospitalidade, herança e identidade do País, investindo no seu capital humano.

A Aerotrópole vai fortalecer as futuras gerações de Angola, proporcionando acesso ao ensino qualificado, oferecendo novas e diversificadas oportunidades de emprego e criando comunidades multifuncionais mais atrativas.







O local situa-se na província de Icolo e Bengo, a 38 quilômetros do centro de Luanda. A Estrada do Catete é o principal eixo de transporte, ligando Luanda a noroeste e Catete a sudeste.

Ao sul, o Rio Cuanza cria uma fronteira natural com o Parque Nacional da Quiçama, desempenhando um papel significativo na geografia da área.

#### Informações gerais do local:

- Centro da cidade de Luanda
- Centros
- 15 minutos de caminhada
- Parque nacional
- Via principal da cidade



# Onde o Urbano encontra a Natureza



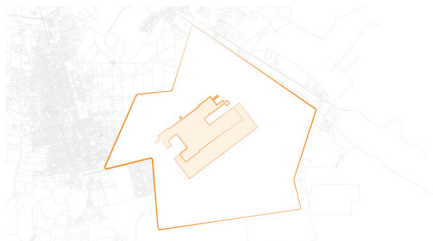


O local de intervenção para a proposta ICB Aerotropolis é marcado pelo recém-concluído Dr. António Agostinho Neto - Aeroporto Internacional de Angola e forma uma linha divisória clara no planalto que caracteriza o local. Também reflecte esta dualidade na forma como este relaciona a urbanidade da Cidade de Luanda e os seus subúrbios e a natureza, a ecologia e os ecossistemas diversos, do Parque Nacional de Quiçama, ao sul.



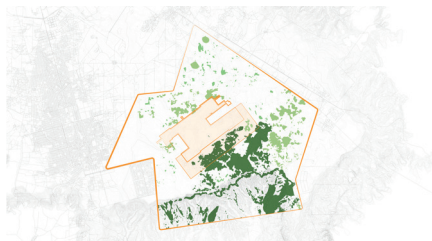


# Princípios de Design, passo a passo



## 1. Condição existente

Aeroporto, cidade aeroportuária e futura área de expansão da pista.



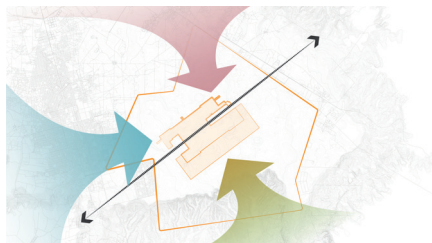
## 2. Identificação da cobertura vegetal e habitats existentes

Vegetação existente mais proeminente na parte sudeste do local.



## 3. Dualidade

Há uma distinção visível entre o urbano e o natural.



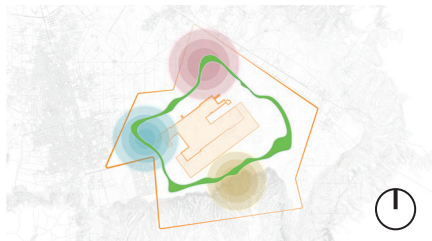
## 4. Reconhecer e integrar o entorno

Deixando o contexto pré-existente vazar para o site.



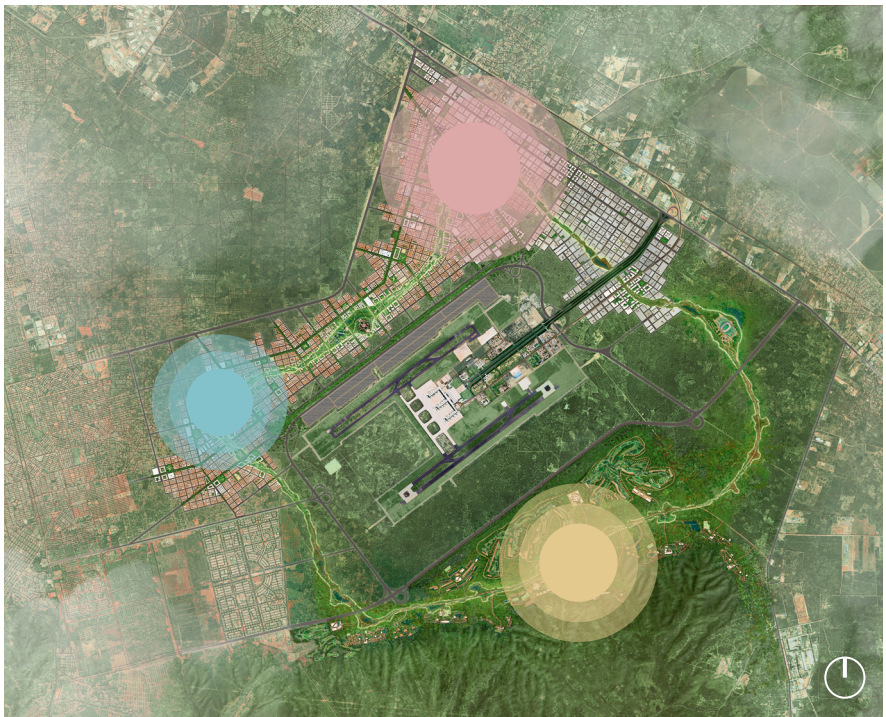
## 5. Ancoragem

Os elementos envolventes informam o posicionamento dos pólos principais.



## 6. Cinturão Verde

Percurso urbano e natural que conecta o plano diretor.



O plano diretor propõe um novo estilo de vida sustentável, minimizando o consumo de energia ao incorporar design passivo na arquitetura, demonstrando como a natureza pode unificar o desenvolvimento e o funcionamento de uma cidade, e promovendo o uso de energia renovável, impulsionar esse desenvolvimento, com o objetivo de criar um legado para as gerações vindouras. A Cinturão Verde interliga e integra os vários distritos e principais centros do plano, com o objetivo de os unir numa só comunidade.

- Empresarial, cívico e cultural
- Investigação e Inovação
- Turismo hospitalidade e desporto



## Interligando actividades através de um Cinturão Verde

A introdução do Cinturão Verde no plano diretor é vista como o elemento-chave para unir ambos os lados do local, integrando o ambiente urbano com o natural. Este elemento cria uma comodidade importante que interliga as diversas comunidades da Aerotrópole.







Primeiramente pensado como um destino para todos os moradores e visitantes da cidade, o Cinturão Verde serve para lazer, exercício e bem-estar, com o benefício adicional de ligar os vários pólos de atividade e comunidades planeadas no plano diretor. Ao percorrer todo o plano, funciona como um guia dentro da cidade e, com a introdução de um serviço de elétrico público ou autocarro e uma rede de ciclovias, proporciona um ambiente seguro para a deslocação dos moradores.

## Pólo Empresarial, Cívico e Cultural

O novo pólo comercial e cívico está localizado ao Norte da Aerotrópole, com conexões diretas ao centro da cidade de Luanda. É a única área da nova cidade que pode ter edifícios altos e é ideal para o centro empresarial crescer e prosperar.

### Ingredientes

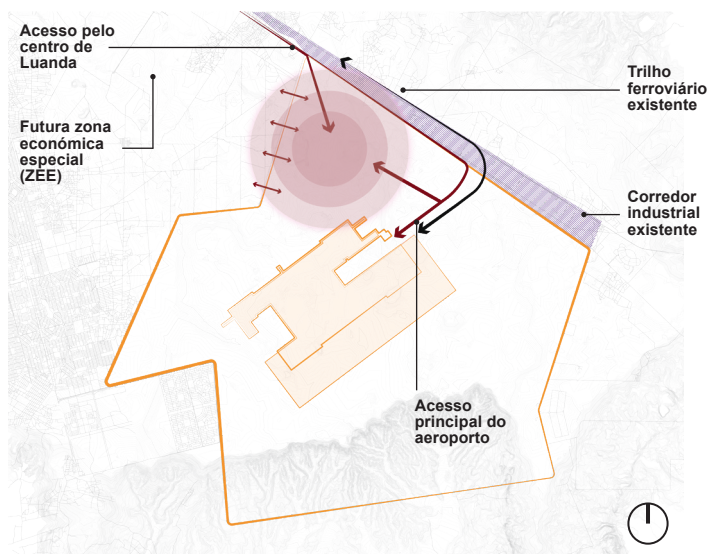
- Espaços de escritório
- Sede corporativa
- Espaços para conferências, reuniões e eventos
- Serviços financeiros
- Centros de tecnologia e inovação
- Serviço administrativo através da realocação de edifícios cívicos

### Porquê aqui?

- Fácil acesso a partir do centro de Luanda
- Excelentes ligações de transporte para o aeroporto
- Adjacente à nova zona económica
- Portal para o lugar
- Proximidade do corredor industrial bem estabelecido

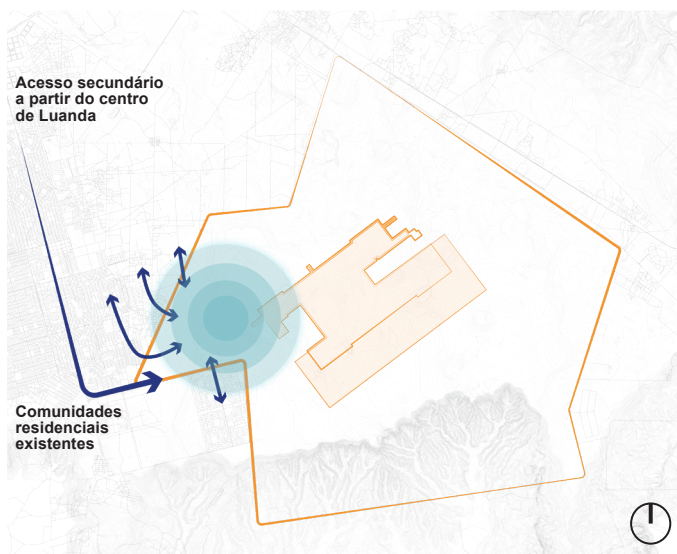






● Empresarial, cívico e cultural





● Investigação e Inovação





## Pólo de Investigação e Inovação

O novo pólo de investigação e inovação está localizado ao Oeste da Aerotrópole e está conectado ao tecido urbano existente e às comunidades locais. Este pólo tem o potencial para se tornar o próximo centro educativo africano, estabelecendo ligações com profissionais privados e académicos de todo o mundo.

### Ingredientes

- Centros de ensino superior e formação
- Centros vocacionais
- Laboratórios
- Tecnologia e bancos de dados
- Centros de inovação e incubação
- Equipamentos e recursos especializados
- Comodidades para pesquisadores
- Centros de exposição e divulgação pública
- Centro Cultural

### Porquê aqui?

- Fácil acesso ao aeroporto para pesquisadores e especialistas internacionais
- Logística e eficiência da cadeia de suprimentos
- Atração de investimentos por meio de parcerias com zonas econômicas especiais
- Aproveite o conjunto de talentos locais e fortaleça as comunidades locais
- Tempo de deslocamento reduzido para a força de trabalho local



## Uma nova porta de entrada para turistas internacionais em Luanda e no Parque Nacional da Quiçama

O novo pólo Turístico e Hospitalar está localizado ao Sul da Aerotrópole e está diretamente ligado à bacia do Rio Cuanza e ao Parque Nacional da Quiçama. A proximidade de esta área de elevado valor ecológico proporciona uma excelente oportunidade para o turismo ecológico e o contato com a natureza local.

### Ingredientes

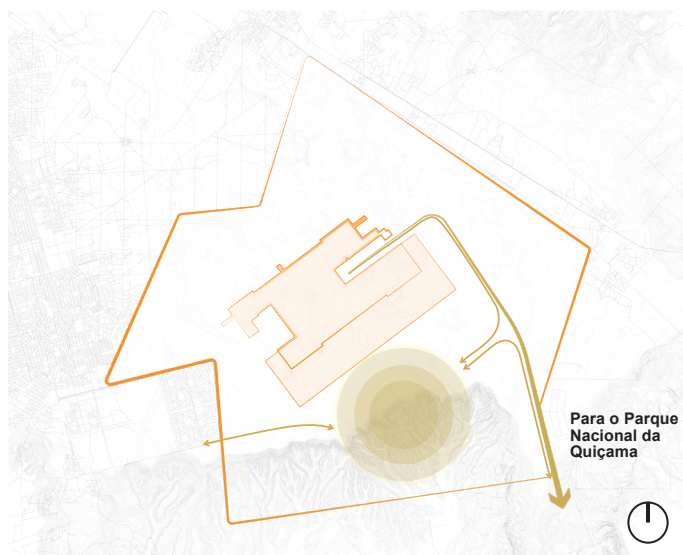
- Variedade de ofertas de hospitalidade: hotéis boutique, eco-lodges, tendas de luxo
- Atividades recreativas: passeios guiados pelo Quiçama
- Desportos e recreação
- Bem-estar e relaxamento
- Experiências culturais: culinária local, eventos de arte e música, workshops de fotografia da vida selvagem
- Instalações para eventos e conferência

### Porquê aqui?

- Excelente conexão com o aeroporto (menos de 5' de carro)
- Potencial de ecoturismo devido à proximidade com o parque nacional
- Impulsionar o turismo local
- Oportunidade de intercâmbio cultural e criação de empregos para comunidades locais
- Manutenção do verde existente e criação de uma experiência de hospitalidade imersa na natureza





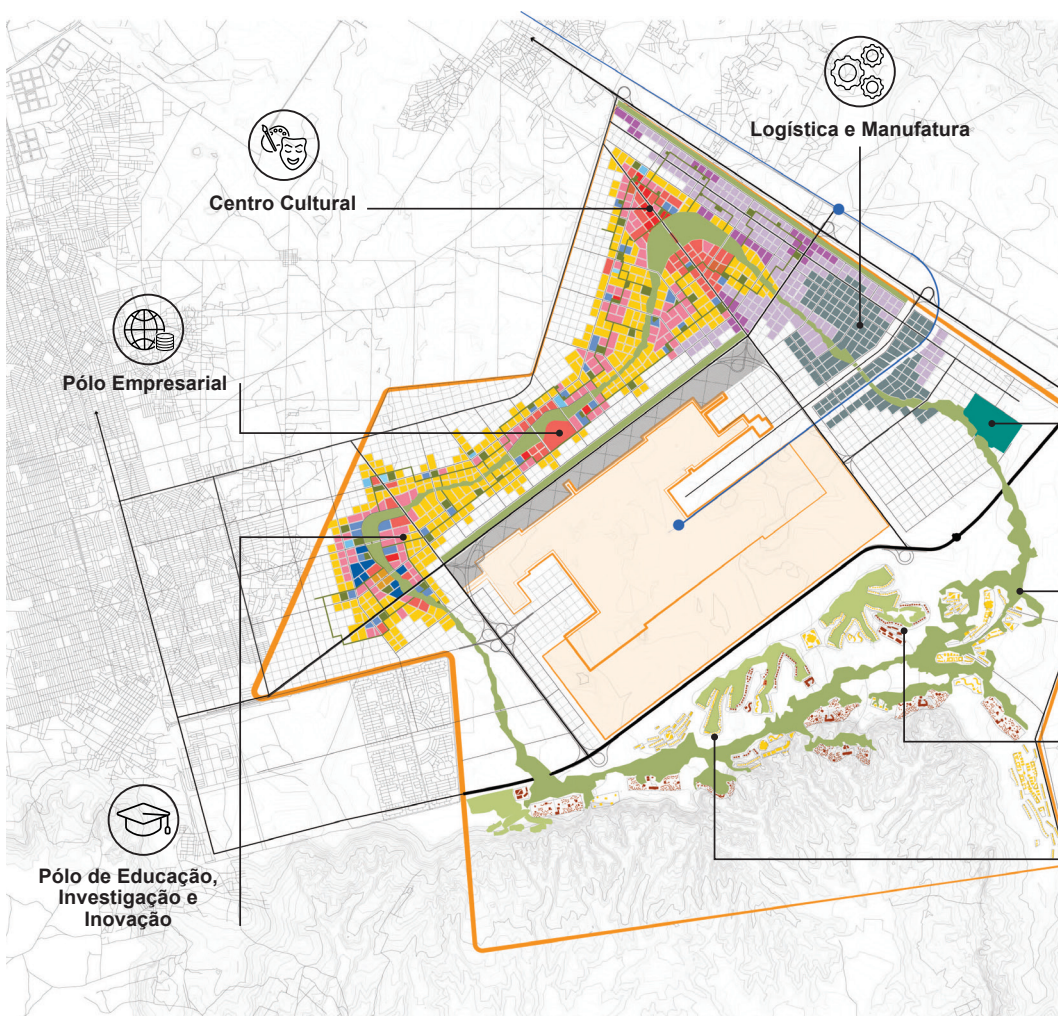


● Turismo hospitalidade e desporto

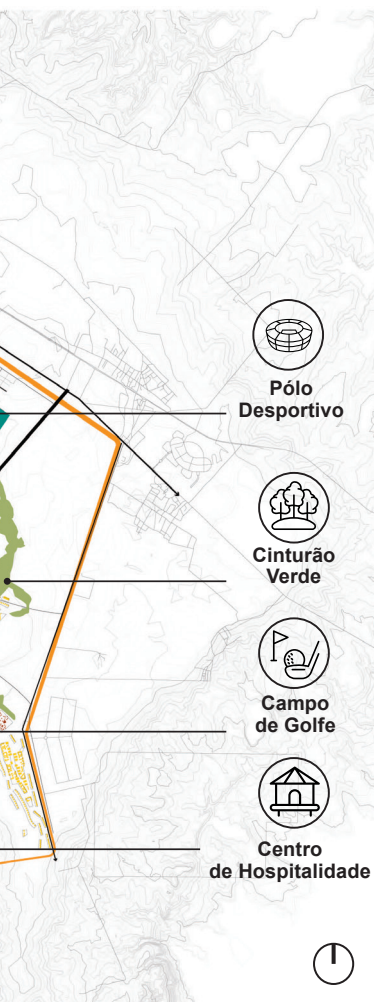


## Distribuição Resumida de Áreas

A equipa de consultores da Foster+Partners realizou um estudo económico para projetar o potencial crescimento futuro da Aerotrópole do ICB com uma visão para 2050. O Esboço da Estratégia de Desenvolvimento visa contribuir com uma análise económica baseada em evidências para informar a formulação do Plano Diretor da Visão da Aerotrópole do ICB.



- 0.5% ● Clínicas (29.400 m<sup>2</sup>)
- 1% ● Hospitais (143.000 m<sup>2</sup>)
- 2% ● Escritórios (362.100 m<sup>2</sup>)
- 2% ● Institucional (377.200 m<sup>2</sup>)
- 3% ● Escolas (433.900 m<sup>2</sup>)
- 4.5% ● Hospitalidade (721.200 m<sup>2</sup>)
- 5% ● Comércio (874.300 m<sup>2</sup>)
- 8% ● Cultura (1.257.300 m<sup>2</sup>)
- 9% ● Logística (1.458.400 m<sup>2</sup>)
- 16% ● Indústria (2.569.600 m<sup>2</sup>)
- 49% ● Residencial (8.009.600 m<sup>2</sup>)



Alguns dos principais objectivos incluíam a análise do contexto estratégico e político, dados socioeconómicos, identificação de indústrias com maior potencial económico, entre outros. O diagrama de uso do solo à esquerda é o resultado dessa análise e da potencial visão para 2050, com base no conceito de três grandes pólos Comercial e Cívico; Investigação e Inovação; e Turístico e Hospitalar.

## **Visão de um plano diretor sustentável**

### **Principais objetivos e metas do projeto**

**Sustentabilidade Financeira** – A proteção do futuro e a retenção do valor dos ativos dependem da robustez e resiliência do plano diretor, respondendo e adaptando-se às futuras mudanças climáticas, demográficas, económicas, sociais e tecnológicas.

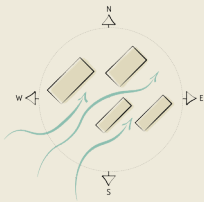
**Resiliência** – Reduzir a dependência de infraestrutura de serviços públicos não fiável, maximizando a autonomia operacional de redes de serviços públicos externos. Envolvendo, assim, o alinhamento da infraestrutura técnica com o desenvolvimento em fases do plano diretor.

**Eficiência de recursos** – A eficiência começa com a minimização da procura por energia, água e materiais. É crucial incorporar materiais locais, cadeias de abastecimento sustentáveis e opções de baixo carbono no design urbano. A adoção dos princípios da economia circular e a maximização da reutilização estão incorporadas no projeto.

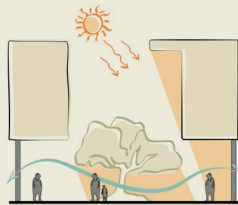
**Pessoas em Primeiro Lugar** – O plano diretor dá prioridade às pessoas, criando espaços de qualidade para todos que refletem o design centrado no ser humano da Aerotrópole ICB. Investir na força de trabalho local, especialmente nos jovens, é fundamental para a criação de empregos e o projeto de competências ao longo do cronograma de desenvolvimento em fases.

**Carbono** – Alcançar taxa zero de carbono é uma necessidade. O plano diretor visa gerar a maior parte, se não todas, as suas necessidades de energia no local através de fontes de energia renováveis, reduzindo a dependência da rede elétrica.

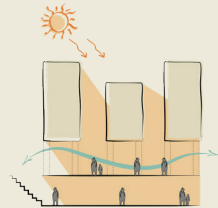
## Estratégias de design ambiental à escala urbana



**1. Orientação do plano diretor  
(considerado ambientalmente)**



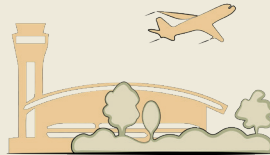
**2. Espaços de transição**



**3. Porosidade urbana**



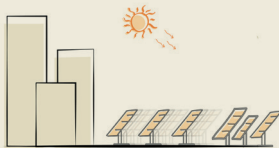
**4. Biodiversidade  
e ecologia local**



**5. Responder aos desafios  
do aeroporto**



**6. Mobilidade**



**7. Geração de energia**



**8. Gestão da água e mitigação  
do risco de cheias**



**9. Gestão de materiais  
e resíduos**



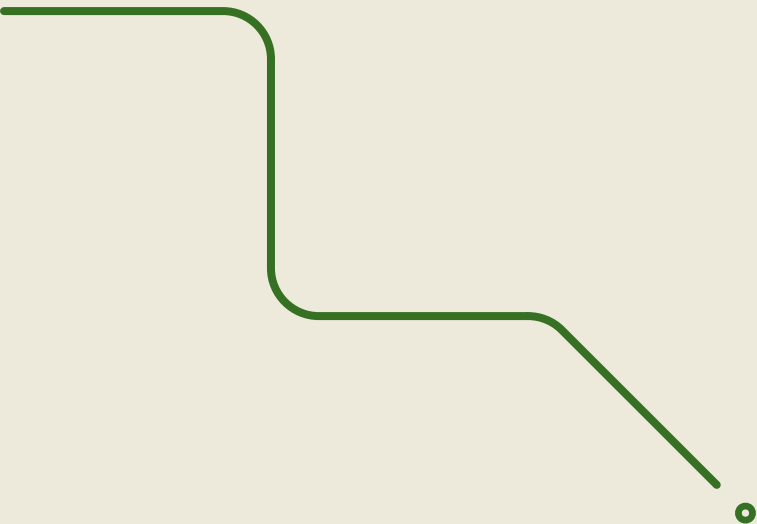
# Nova ICB Aerotrópole para 2050







O Aerotrópole de Icolo e Bengo poderá tornar-se uma porta de entrada global para a África Austral, assente na resiliência climática, numa harmonia com a natureza e na promoção de oportunidades económicas locais, celebrando o futuro próspero de Angola.



**Foster + Partners**

Riverside, 22 Hester Road  
London SW11 4AN  
+44 20 7738 0455  
[fosterandpartners.com](http://fosterandpartners.com)